



> RETOURADRES Postbus 1992, 6201 BZ Maastricht

BEZOEKADRES
Mosae Forum 10
6211 DW Maastricht

Aan de dames en heren,
leden van de gemeenteraad

POSTADRES
Postbus 1992
6201 BZ Maastricht

ONDERWERP
Start implementatietraject IJslands
preventiemodel in Maastricht
BEHANDELD DOOR
GPFM (Gaby) Lendi

DATUM
11 januari 2022
Verzonden: 12-01-2022
TELEFOONNUMMER
043 350 5130

BIJLAGEN
- factsheet

ONZE REFERENTIE
2022.00004

E-MAILADRES
Gaby.Lendi@maastricht.nl

FAXNUMMER
043 - 350 4141

UW REFERENTIE
--

Geachte raadsleden,

Het sociale domein is volop in ontwikkeling, zo ook het voorliggend veld en onze preventieve aanpak. Preventie valt te definiëren als het geheel van doelbewuste initiatieven die anticiperen op risicofactoren en ageren wanneer eerste signalen zich ontwikkelen en de problematiek aan het ontstaan is. Preventie is het voorkomen dat er problemen ontstaan of dat bestaande problemen verergeren.

Gemeenten hebben een grote rol en verantwoordelijkheid in preventie en het aanbod in het voorliggend veld, van jong tot oud. Dat zal naar verwachting ook in de toekomst zo blijven, sterker nog: deze rol groeit iedere dag door maatschappelijke ontwikkelingen en (landelijke) wet en regelgeving. De mate van, en de vorm waarin, preventie wordt vormgegeven is een lokaal politiek besluit, op basis van de problematieken die lokaal spelen, al dan niet gebaseerd op en onderdeel van de landelijke wet- en regelgeving. Dit wordt zichtbaar in de Nota Zorg voor de Toekomst en de kamerbrief Bouwstenen voor een fundament onder toekomstig preventiebeleid, beiden van VWS, de reeds bestaande bepalingen in de Jeugdwet, Wet publieke gezondheid, Wet maatschappelijke ondersteuning en meer regionaal en lokaal het Regionaal gezondheidsbeleid 2020-2023, Sportakkoord, Preventieakkoord Zuid-Limburg en Maastricht etc.

In Maastricht is er veel inzet aan preventie voor allerlei verschillende thema's, zoals middelengebruik, welbevinden, leefomgeving, gezonde voeding en gezonde beweging, criminaliteit en ondermijning. Er bestaan losstaande interventies zoals programma's die zich richten op de omgeving van de jongeren in al deze facetten, zoals de Gezonde School, de Rookvrije Generatie of Jongeren Op Gezond Gewicht (JOGG), Your Coach Next Door, de Regionale Netwerkaanpak Overgewicht en Obesitas, Maastricht Sport of Alleen Jij Bepaalt Wie Je Bent. Daarnaast is de gemeente verantwoordelijk voor het organiseren van het brede jeugdbeleid. In het kader van de transformatie van het jeugdveld investeren we veel in integrale samenwerking met lokale partners. We constateren dat door de verschillende geldstromen en beleidsterreinen preventie ondanks de continue inzet daarop, nog steeds te versnipperd is en het aanbod richting de burger te eenzijdig is aangeboden/ georganiseerd wordt, op basis van onze beleidsveld-ordening of die van uitvoerende partners. Om meerwaarde en duurzame effecten voor de jeugd te creëren, is een doelgericht en samenhangend plan nodig vanuit alle leefdomeinen (thuis, op school, vrije tijd en online). Heel kort door de bocht, om problemen aan te pakken en/of te voorkomen die ontstaan binnen de leefwereld van jongeren, moet het antwoord net zo onderling verknoopt of integraal zijn als die leefwereld.



DATUM
11 januari 2022

De uitdaging ligt in de onderlinge verknoping van de verschillende beleidsvelden en van de interventies om te komen tot een dekkend en collectief aanbod in basisondersteuning, waar inwoners op een laagdrempelige manier gebruik van kunnen maken zodat de verschuiving van curatie naar preventie effectiever vormgegeven kan worden. Daarnaast is er een spanningsveld tussen de inzet van preventie en de daadwerkelijke (meetbare) effecten op inhoudelijk vlak en financiën. Dat vraagt om een andere benadering van preventie dan we tot nu toe gedaan hebben. Dat vraagt dat we steeds meer toewerken naar de inzet van bewezen effectieve preventieactiviteiten, interventies meer community-based opzetten, meer gebruik maken van data en dat we de regionale samenwerking versterken.

Het geheel vraagt om een model, om verbinding en verknoping, een structuur waarin gebouwd kan worden aan dat dekkend en collectief aanbod. In dit verband zijn de ontwikkelingen en pilots met het IJslandse preventiemodel bijzonder interessant.

Het IJslandse preventiemodel is een op de wetenschap gebaseerde aanpak (evidence based) om in eerste instantie, middelengebruik (alcohol, tabak en drugs) door jongeren te voorkomen en het algehele welbevinden van jongeren te verbeteren. Het model is gericht op het implementeren van maatregelen en lokale interventies die risicofactoren verminderen, en beschermende factoren versterken. Dit gebeurt op basis van lokale cijfers over jongeren en in nauwe samenwerking met de jongeren, opvoeders en professionals. Wat begonnen is als een aanpak gericht op middelengebruik, bleek een veel breder effect te hebben en te resulteren in een community-based aanpak met effecten op alle levensgebieden van jongeren en hun ouders. Daarmee bleek het IJslandse model in de praktijk een veel sterker model om bestaande inzet te verbinden en anders in te richten en daarmee een veel groter effect te bereiken dan tot dusver het resultaat was. Het draagt dus bij aan verbetering op een groot aantal doelstellingen die we ook nu al nastreven.

Het IJslandse preventiemodel is een primaire preventieaanpak gericht op het creëren van een positieve leefomgeving, waarin jongeren gezond, veilig en kansrijk kunnen opgroeien, zonder middelengebruik. De uitgangspunten van het model zijn:

1. Evidence based: onderzoek stuurt de praktijk aan.
2. Community based: organisaties en personen in de omgeving van jongeren worden zoveel mogelijk betrokken.
3. In dialoog: continue dialoog tussen onderzoek, beleid en praktijk.
4. Duurzaam: lange termijn commitment en investering is nodig.

Om dit te realiseren volgt het IJslands preventiemodel een jaarlijkse cyclus van monitoring, terugkoppeling en dialoog met doelgroep en professionals, beleidsvorming en opnieuw uitvoering. Deze cyclische beweging wordt jaarlijks herhaald waardoor draagvlak en een intensieve samenwerking bevorderd wordt.

De goede resultaten die het IJslands preventiemodel leek op te leveren, zijn aanleiding geweest om te onderzoeken of dit model ook in de Nederlandse situatie geïmplementeerd kon worden. In 2018 hebben Trimbos, het Nationaal Jeugd Instituut (NJI) en een aantal gemeenten een 3-jarige proef gedaan. De resultaten zijn dermate positief dat de pilots verder worden uitgebreid en door VWS worden ondersteund. Zie ook bijgevoegde factsheet uitgegeven door Trimbos en NJI.



DATUM
11 januari 2022

IJsland en Maastricht:

De bestaande programma's in onze stad en het IJslandse preventiemodel kunnen elkaar versterken, om integraal aan preventie te werken in de verschillende domeinen in het leven van jongeren. Alle ervaringen en expertise binnen het IJslands preventiemodel, kunnen daarmee gebruikt en ingezet worden om gezamenlijk te komen tot een model dat toegespitst is op de situatie in Maastricht.

De uitgangspunten van het Duurzaam Sociaal Domein, van veelvoud naar eenvoud, minder van hetzelfde en meer grip op inhoud en financiën op basis van evidence based practices, data gestuurd werken etc. betekenen o.a. dat we moeten inzetten op meer samenhang tussen de diverse beleidsterreinen en activiteiten. Het IJslands model is een denk- en werkwijze waarbinnen we de uitgangspunten van DSD kunnen borgen, gericht op preventie Jeugd.

Vanaf januari 2022 bieden het Trimbos-instituut en het Nederlands Jeugdinstituut (NJI) een implementatietraject aan voor gemeenten die ook aan de slag willen met het IJslandse model. In dit traject verzorgen zij de benodigde kennis, begeleiding en mogelijkheden tot uitwisseling om het IJslandse model op een succesvolle manier te implementeren.

De gemeente verbindt zich in dat geval voor vier jaar aan het implementatietraject. In het eerste jaar start de gemeente met het benaderen van lokale stakeholders, vormt de gemeente een lokale preventie coalitie en bereidt samen met de GGD de eerste dataverzameling voor die in het voorjaar van 2022 zal plaatsvinden. Daarna wordt in de uitvoering gestart met het werken volgens dit model. Gedurende het traject tot december 2025 vindt er een continue dialoog plaats met partners en richt de gemeente zich op het vormen van beleid, het uitvoeren van interventies en het afnemen van de monitor. Uiteindelijk betekent dit dat we op een andere manier gaan werken waarbij dichter wordt aangesloten bij de wensen/ behoeften van inwoners, snel gemeten wordt wat het effect is en strakker gestuurd wordt op de resultaten.

Op 11 januari 2022 heeft het college besloten te starten met het implementatieproces van het preventiemodel zoals dat in IJslands is ontwikkeld en elders in Nederland verder uitgewerkt is. We starten hiermee op het gebied van preventie Jeugd en gezondheidsbevordering Jeugd waarmee we dan ook tegelijk aan sluiten bij het door de raad vastgestelde regionale gezondheidsbeleid en Trendbreuk. De implementatie vraagt een beperkte investering welke binnen de bestaande budgetten kan worden opgevangen. De uitgangspunten van het IJslandse preventiemodel passen binnen de ontwikkeling van het Duurzaam Sociaal Domein en bieden een kans om in 2022 te starten met de implementatie van een wetenschappelijk onderbouwde preventieve aanpak Jeugd.

Voor verdere informatie verwijzen wij u naar de bijgevoegde factsheet.

De raad zal periodiek geïnformeerd worden over de voortgang van het implementatieproces. Na het zomerreces zal ik u via een raadsinformatiebrief informeren over de stand van zaken.

Hoogachtend,

Bert Jongen,
Wethouder Onderwijs, Jeugdzorg, Studentenstad en Sport

Gezond en kansrijk opgroeien

Lessen uit IJsland voor gemeenten

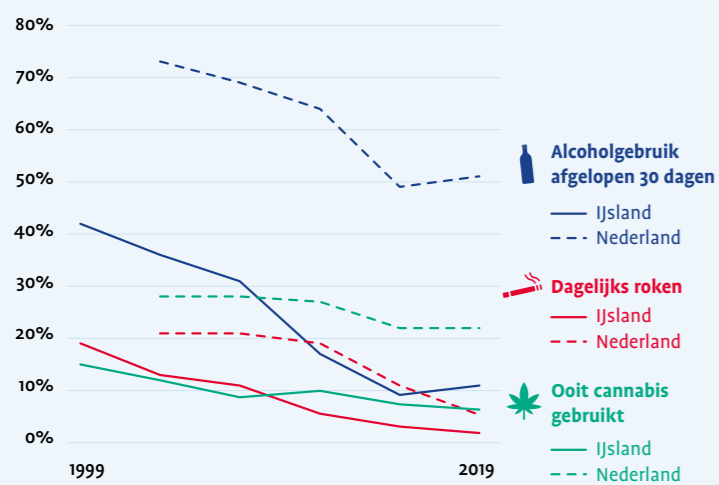
Bijlage 1

Wat is het IJslandse preventiemodel?

Met het IJslandse preventiemodel is er in 20 jaar tijd een enorme daling in middelengebruik onder IJslandse jongeren gerealiseerd. Deze preventieaanpak is primair gericht op het creëren van een positieve leefomgeving, waarin jongeren gezond, veilig en kansrijk kunnen opgroeien.

Gemeenten werken hierin samen met lokale partners aan het voorkomen van alcohol-, drugs- en tabaksgebruik onder jongeren en het verbeteren van hun welbevinden.

Middelengebruik onder 15- en 16-jarige jongeren



De basisprincipes van het IJslandse model

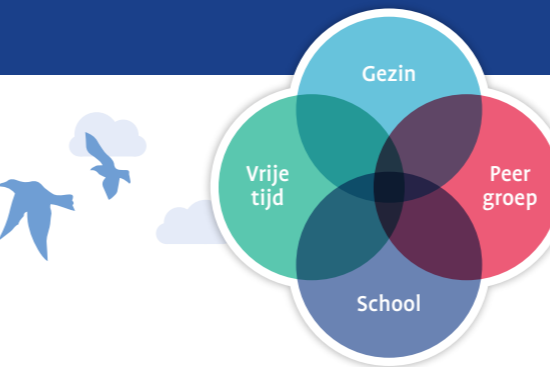
- Evidence based en datagestuurd
- Community based
- Continue dialoog tussen onderzoek, beleid en praktijk
- Duurzaamheid: lange termijn commitment



Domeinen in de omgeving van jongeren

Voor het succesvol terugdringen van middelengebruik en het verhogen van welbevinden onder jongeren is het belangrijk om te focussen op **beschermende** en **risico**factoren binnen vier domeinen in de omgeving van jongeren:

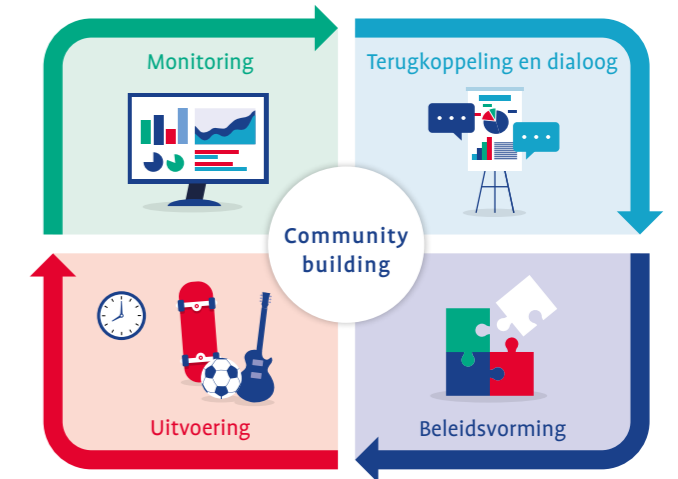
- Gezin**
 - ✓ Tijd met ouders
 - ✗ Geen regels over middelengebruik
- Peergroep**
 - ✓ Contact met andere ouders
 - ✗ Tot laat buiten rondhangen



- School**
 - ✓ Positief schoolklimaat
 - ✗ Verveling
- Vrije tijd**
 - ✓ Voldoende georganiseerde activiteiten
 - ✗ Vrije tijd in ongezonde omgeving

Weet wat er speelt: Meten is weten

Het IJslandse model volgt een jaarlijkse beleidscyclus waarin monitoren hoe het met de jongeren gaat wordt afgewisseld met het vormen, uitvoeren en aanscherpen van beleid en interventie.



- Jaarlijkse vragenlijst onder jongeren van 10-20 jaar.
- Snelle terugkoppeling van resultaten (binnen 2-3 maanden) aan lokale partners en voeren van een lokale dialoog om resultaten te duiden en prioriteiten te formuleren.
- Vormen van beleid en selecteren van interventies en activiteiten.
- Uitvoeren van activiteiten door betrokken partners uit de community.

Zes Nederlandse gemeenten gingen het avontuur aan

De veelbelovende resultaten uit IJsland wekten de interesse van Nederlandse gemeenten.

Daarom hebben zes gemeenten, samen met hun lokale partners, van 2018-2021 een pilottraject doorlopen om te verkennen of de IJslandse werkwijze in Nederland geïmplementeerd kan worden.

Dit traject werd opgezet en ondersteund door het Trimbos-instituut en het Nederlands Jeugdinstituut.



Ervaringen uit de pilot

De pilotgemeenten gaan door met implementatie en raden andere gemeenten het werken met het IJslandse preventiemodel aan.

Wat voedt hun enthousiasme?

- Integrale, positieve en lange termijn visie op het jeugdbeleid
- Verbeterde en vernieuwde samenwerking met lokale partners
- Wetenschap en lokale cijfers als basis voor het beleid

Uitdagingen voor implementatie zijn:

- Ouders bereiken en betrekken
- Partners blijven betrekken en enthousiasmeren

Ook aan de slag met het IJslandse preventiemodel?

Het Trimbos-instituut en het Nederlands Jeugdinstituut ondersteunen verdere implementatie van de IJslandse werkwijze. Nieuwe gemeenten kunnen deelnemen aan het implementatietraject.

Voor deelname aan het traject zijn de volgende randvoorwaarden belangrijk:

- Bestuurlijk en politiek draagvlak op de lange termijn
- Draagvlak bij lokale partners
- Voldoende capaciteit en financiering
- GGD betrekken voor uitvoeren van de monitor volgens de voorwaarden van het IJslandse preventiemodel